

# Drugie życie kopalni „Saturn”

z udziałem systemów aluminiowych Ponzio

Budynki dawnej kopalni „Saturn” w Czeladzi, które jeszcze 30 lat temu były świadkiem jej pracy, doczekały się nowego otwarcia! Na etapie zasłużonej emerytury, po ponad 100 latach ciężkiej pracy, mogą znów cieszyć się obecnością ludzi, funkcjonując w nowej, zmienionej formie. O kolejne długie lata witalności zadbają m.in. systemy aluminiowe Ponzio, z udziałem których dokonano przebudowy, modernizacji i rewitalizacji budynku cechowni w kompleksie kopalni „Saturn”.

Zamysłem projektowym Pracowni Projektowej AiM Arkadiusz Miśkiewicz było przede wszystkim odtworzenie historycznych elementów budynku, który powstał na początku XX w., a dziś należy do Szlaku Zabytków Techniki Województwa Śląskiego. Oprócz nawiązania do górniczego charakteru obiektu inwestor – czyli władze miasta Czeladź – położył nacisk również na stworzenie w kompleksie strefy edukacyjno-rekreacyjnej. Dlatego też w zrewitalizowanym obiekcie powstała przestrzeń zarówno dla Muzeum Zagłębiowskiego Górnictwa Węglowego, jak

i multimedialnej biblioteki. Podczas gdy forma budynku głównego cechowni wiernie nawiązuje do jej historycznego wyglądu, mediateka mieści się w nowo dobudowanym obiekcie, będącym znakiem nowoczesnej architektury.

## W samym sercu kopalni

Przyjrzyjmy się bliżej cechowni – to niezwykle istotna część kopalni. Rodzaj poczekalni, w której spotykali się górnicy przed szychcą i po powrocie na powierzchnię. W cechowni odbywały się







również górnicze uroczystości. Można by zatem uznać, że to właśnie tam znajdowało się centrum zawodowego życia górników. Jednym z jego charakterystycznych elementów była np. szatnia łańcuszkowa, która zostanie odtworzona jako część ekspozycji. Ponadto w części muzealnej, oprócz sal z wystawami statymi i czasowymi oraz edukacyjnymi, mieścić się będzie sala konferencyjna „zawieszona” nad przestrzenią muzealną w ciekawej formie bryty węgla.

### **Konstrukcje Ponzio eksponują wnętrza**

Znaczącą rolę w wyeksponowaniu przestrzeni centrum wystawienniczego odegrały systemy aluminiowe Ponzio. Dzięki oknom o imponujących rozmiarach wykonanych w systemie PE78N i PE78EI, świetlikom dachowym i oknom potaciowym w systemie PF152HI wnętrza są jasne i przestronne. Wpisując się w historyczny kształt budynku, zaprojektowano konstrukcje okien i drzwi o łukowych i okrągłych kształtach. Ciekawe pod względem architektonicznym, wielkogabarytowe formy tworzą także drzwi wraz z bocznymi i górnymi naświetlami. Przy tak dużych rozmiarach zachowują bardzo wysoką izolacyjność termiczną. W celu odwzorowania historycznych podziałów w oknach (co w przeszłości było ograniczone możliwościami technicznymi) zostały wprowadzone międzyszybowe szprosły w kolorze stolarki aluminiowej. Przeszklenia dachowe zamontowano zarówno w postaci spadzistego dachu, jak i w szczycie dachu dwuspadowego – na dwóch skrzydłach budynku. Ten drugi typ konstrukcji, tworzący „tunele”, został przymocowany do specjalnie zaprojektowanych stalowych konsoli montażowych, a następnie przetamania wykonano przy użyciu złączek systemowych do potąceń







**POSTINDUSTRIALNE CENTRUM DZIEDZICTWA  
GÓRNICCTWA WĘGLOWEGO W ZAGŁĘBIU**  
Rewitalizacja dawnej kopalni „Saturn”  
w Czeladzi

Inwestor: **Miasto Czeladź**

Projektant: **Pracownia Projektowa AiM Arkadiusz Miśkiewicz**, arch. Arkadiusz Miśkiewicz – Główny Projektant budynku Postindustrialnego Centrum Dziedzictwa Górnicztwa Węglowego w Zagłębiu wraz z zagospodarowaniem terenu

Generalny wykonawca:

**Firma Budowlana ANNA-BUD Sp. z o.o.**

Systemodawca zastosowanych systemów aluminiowych:

**Ponizio Polska**

**SYSTEMY ALUMINIOWE:**

- okienno-drzwiowe: PE50, PE78N
- okienno-drzwiowe ppoż.: PE78EI Design Line (EI 30, EI 60)
- fasadowe: PF152HI
- fasadowe ppoż.: PF152EI60
- okna oddymiające: PF152RW
- świetliki dachowe, okna potłocowe: PF152HI







## Zbigniew Szaleniec

Burmistrz Miasta Czeladź

### Warto było nadać drugie życie cechowni.

Miasto Czeladź w 1996 r. wykupiło od SRK tereny po byłej kopalni „Saturn” wraz ze znajdującymi się na nich zabudowaniami. Spośród całej infrastruktury tylko jeden obiekt udało się natychmiast na nowo zagospodarować. Pozostałe niszczały kolejnych kilkanaście lat, czekając na swój remontowy czas. Niestety zabytkowy gmach cechowni, podobnie jak inne obiekty, popadał w ruinę. Mimo solidnie przygotowanego projektu rewitalizacji wykonawca w trakcie realizacji inwestycji napotykał liczne nieprzewidziane przez projektanta komplikacje. Największym wyzwaniem miasta Czeladź jako inwestora było więc bieżące rozwiązywanie pojawiających się problemów na linii projektant, inspektorzy nadzoru i wykonawca. Na szczęście od początku realizacji remontu współpraca między tymi podmiotami układała się znakomicie, a doświadczona w takich remontach firma budowlano-remontowa Anna-Bud szybko realizowała wszystkie projektowe poprawki. Dzisiaj, kiedy inwestycja jest zrealizowana i nareszcie widać jej końcowy efekt, mieszkańcy i goście z innych miast rozumieją, dlaczego podjęliśmy się tego wielkiego wyzwania – aby ten piękny architektonicznie, odzyskany obiekt otrzymał nową funkcję i nadal służył mieszkańcom. Warto dodać, że w zrewitalizowanej cechowni znajdzie się oddział Muzeum Saturn – centrum zagłębiowskiego górnictwa węglowego, które będzie opowiadać o górniczej przeszłości naszego miasta i regionu. Jako jedyne muzeum w Zagłębiu, wzorem Muzeum Górnictwa Węglowego w Zabrze, informującego o śląskiej górniczej przeszłości, przypominać będzie, że także subregion zagłębiowski, w tym Czeladź, przez ponad 100 lat zdominowany był przez przemysł górniczy, a mieszkańcy zagłębiowskich miejscowości, często tracąc zdrowie, a nawet życie, ciężko pracowali w kopalniach nie tylko dla dobra swoich rodzin, ale także dla naszej małej ojczyzny i całego kraju. Warto dodać, że cechownia to już piąty zrewitalizowany obiekt byłej kopalni „Saturn”. Wszystkie kolejne remonty były możliwe dzięki ogromnemu wysiłkowi finansowemu miasta i znaczącym dotacjom ze środków unijnych. Ale to nie koniec, ponieważ na remonty czekają kolejne zabytkowe, postindustrialne obiekty tej kopalni. Mam nadzieję, że za parę lat również one, pięknie odnowione, w innej funkcji niż górnicza, służyć będą mieszkańcom.

kątowych FP451. Dzięki temu powstała lekka konstrukcja z szybami, która – podobnie jak w przypadku pozostałych okien – również posiada szpros. Jej zadaniem jest dostarczenie jak największej ilości światła do wnętrza i doświetlenie m.in. pomostów dla zwiedzających „zawieszonych” w górnej części kondygnacji. Świetliki wykonane w systemie fasadowym PF152HI zostały również wyposażone w okna oddymiające o wymaganej powierzchni czynnej w systemie PF152RW z siłownikami sterowanymi automatycznie przy użyciu systemu SAP.

### Systemy do zadań specjalnych – ochrona przeciwpożarowa

Kolejną bardzo ważną funkcją systemów aluminiowych Ponzio w tym budynku to bezpieczeństwo. Zgodnie z wymogami dokumentacji zastosowano tu systemy w odpowiednich klasach odporności ogniowej zapewniające bezpieczne opuszczenie obiektu w sytuacji zagrożenia. Mamy tu do czynienia zarówno z systemami okiennymi, drzwiowymi, jak i fasadowymi w klasach EI 30 i EI 60. System okien i drzwi PE78EI, zwany Design Line, wyróżnia się innowacyjnym sposobem szklenia z jednostronną listwą przyszybową (z drugiej strony powierzchnia szyby może tworzyć niemal jedną płaszczyznę ze skrzydłem). Fasada słupowo-ryglowa PF152EI zapewnia odporność ogniową w klasie EI 60. Co ważne, stolarka aluminiowa ppoż. pod względem estetycznym nie różni się od bezklasowej konstrukcji, zapewniając jednolity wygląd całości.







## mgr inż. arch. Arkadiusz Miśkiewicz

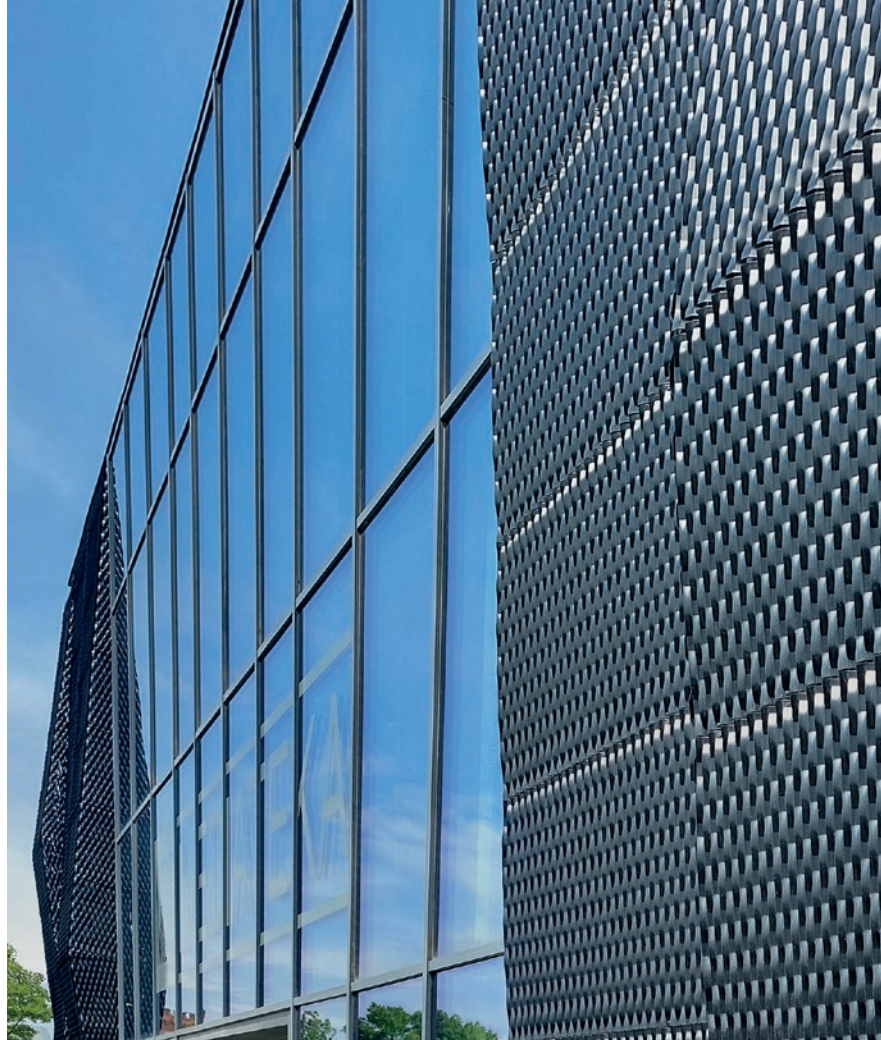
Architekt, założyciel Pracowni Projektowej AiM Arkadiusz Miśkiewicz, Główny Projektant budynku Postindustrialnego Centrum Dziedzictwa Górnictwa Węglowego w Zagłębiu wraz z zagospodarowaniem terenu

**Miasto Czeladź odzyskało przepiękny obiekt – budynek cechowni zlokalizowany na terenie kompleksu zabudowy dawnej kopalni „SATURN” przy ul. Dehnelów.**

Wybudowany w latach 1907–1911 obiekt należy do Szlaku Zabytków Techniki Województwa Śląskiego i znajduje się w strefie pośredniej ochrony konserwatorskiej zabytków przemysłu i techniki „KWK Saturn Ruch I”.

Główną ideą przyjętą przez moją pracownię było odtworzenie historycznych elementów budynku, podkreślenie kopalnianego charakteru obiektu i dziedzictwa kulturowego Zagłębia oraz stworzenie nowoczesnej przestrzeni edukacyjno-rekreacyjnej. W każdej części budynku, podzielonego na dwie strefy funkcjonalne: administracyjno-biurową – we frontowej części obiektu oraz mediatekę – usytuowaną w skrzydle budynku, znajdziemy rozwiązania projektowe nawiązujące do industrialnego charakteru obiektu. Do najciekawszych należą między innymi zawieszona nad przestrzeń muzealną, zamknięta w formie bryły węgla sala wystawienniczo-konferencyjna, szatnia łańcuskowa, plac zabaw w niespodzianką w postaci kopalnianego „przodka” ze ścianką wspinaczkową. Przez szklane tarce zegara na szczycie wieży budynku możemy spojrzeć na panoramę miasta.

W części, którą zajmuje mediateka, motyw bryły węgla zdeterminował zarówno użyte materiały, jak i kształt obiektu. Tu stara, odtworzona część budynku otoczona została przez przejrzystą czarną formę – przywołującą fragment surowej bryły węgla. W projekcie mediateki tamie się konwencjonalne wyobrażenie biblioteki. Można tu skorzystać z wygodnych antresoli z siatek hamakowych z widokiem na niebo, przytulnych kąciaków do czytania lub położyć wygodnie na miękkiej podłodze, spoglądając na niebo przez olbrzymi świetlik.



### Nowoczesna forma – duże przeszklenia

Z najbardziej spektakularnym zastosowaniem fasadowych systemów aluminiowych mamy do czynienia w nowo dobudowanym budynku mediateki. Ma on wygląd ogromnej czarnej bryły prostopadłościanu, która wizualnie w zdecydowany sposób wyodrębnia się z całości. Ta część cechowni stanowi nawiązanie do industrialnego charakteru obiektu i kojarzy się z motywem bryły węgla (z zewnątrz obudowana jest ażurowymi elementami czarnej siatki, przypomina surowy blok). Zewnętrzna fasada aluminiowo-szklana wykonana została w systemie Ponzio PF152HI o podwyższonej izolacyjności termicznej. Duże przeszklenia elewacji z delikatnymi podziałami profili aluminiowych, zarówno od frontu, jak i z boków, pozwalają na wgląd do wnętrza budynku. W środku w ciekawy sposób zaprojektowano czytelnię – została ona „zawieszona” nad biblioteką w formie ażurowej antresoli – konstrukcji wykonanej z siatki, na której można siedzieć wygodnie jak w hamaku. Nad poziomem czytelnicy rozpościera się znacznych rozmiarów świetlik dachowy, także wykonany w systemie fasadowym Ponzio. Zamyka on górny poziom, jednocześnie otwierając budynek na promienie słoneczne, swobodnie przenikające do wnętrza.

### „Zadaniowość” stolarki aluminiowej i uniwersalność stylu

Zrewitalizowany obiekt cechowni jest doskonałym przykładem tego, jak istotne funkcje pełnią w budynku systemy aluminiowe. Oprócz tego, że są symbolem nowoczesności (przeszklona bryła aluminiowo-szklanej fasady), potrafią doskonale wpisać się w historyczny styl (podkreślają to konstrukcje łukowe z poprzeczkami poziomymi i pionowymi oraz szprosy). Można zatem przypisać im uniwersalność – dopasowanie do stylu wynikającego ze specyfiki obiektu. Ponadto pełnią ściśle określone funkcje: dbają o wysoką izolacyjność termiczną, właściwą wentylację pomieszczeń i ich odpowiedzialnie doświetlenie, chronią przed hałasem, pożarem, umożliwiając bezpieczną ewakuację. Ich walorem jest również estetyczny wygląd i – co niezwykle istotne – dzięki swojej trwałości stolarka aluminiowa zapewnia budynkom bardzo długie życie, wpisując się w nurt zrównoważonego rozwoju. ■





## Maciej Kozieł

Koordynator Inwestycji, Ponzio Polska

***Ze względu na charakter, przeznaczenie obiektu oraz jego funkcje sporym wyzwaniem dla nas jako systemodawcy było spełnienie założeń projektowych o tak szerokim spektrum.***

*Wyzwania były związane nie tylko z estetyką czy parametrami technicznymi, ale również z wymaganiami dotyczącymi szeroko pojętego bezpieczeństwa. Duże możliwości systemów Ponzio pozwoliły na zastosowanie w pełni kompatybilnych i kompletnych rozwiązań spełniających wszystkie założone w projekcie funkcje przewidziane dla ślusarki aluminiowej. Mamy tu więc pełen zakres konstrukcji: świetliki, fasady, okna łukowe i drzwi o wysokiej izolacyjności termicznej, klapy oddymiające w świetlikach, systemy o odporności ogniowej. W efekcie powstał bezpieczny, zaawansowany technicznie obiekt o symbolicznym wyrazie historycznym, który w pełni odwzorował wizję architekta.*

